



KALEJDOSKOP GOSPODARCZY

*Biuletyn elektroniczny
Słupskiej Izby Przemysłowo-Handlowej
realizowany w ramach Projektu KIGNET*

NR 2 (2) listopad 2005

SŁOWO WSTĘPNE OD ZARZĄDU SIPH

Szanowni Państwo,

Serdecznie dziękujemy za Państwa reakcje, liczne uwagi i życzenia przesłane nam po ukazaniu się pierwszego numeru „Kalejdoskopu Gospodarczego”. Jesteśmy mile zaskoczeni sympatycznym i przychylnym odbiorem naszej elektronicznej publikacji. Jednocześnie ustosunkowując się do próśb wydziałów ekonomiczno-handlowych ambasad pragniemy poinformować, iż przygotowanie anglojęzycznej wersji naszego periodyku będzie możliwe prawdopodobnie od drugiego kwartału przyszłego roku.

Jesteśmy ponadto wdzięczni tym izbom gospodarczym, które dostrzegając przydatność „Kalejdoskopu” rozpowszechniły go również wśród swoich członków. Oto właśnie chodzi, taka idea przyświecała nam przy tworzeniu tego wydawnictwa.

Mamy nadzieję, że wiedza o regionie śródkowo-pomorskim i jego potencjale zaowocuje w przyszłości licznymi kontaktami gospodarczymi pomiędzy naszymi przedsiębiorcami a partnerami z kraju i zagranicy. Przy okazji warto dodać, iż wszystkim zainteresowanym taką współpracą służymy szczegółowymi informacjami o firmach zrzeszonych w Izbie, jak też o tych

W numerze:

SŁOWO WSTĘPNE OD ZARZĄDU SIPH.....	1
AKTUALNOŚCI SIPH.....	2
WARTO INWESTOWAĆ	3
PARK KRAJOBRAZOWY „DOLINA SŁUPI”	9
AKADEMIA PRZEDSIĘBIORCY.....	11
POSTACIE SŁUPSKEGO BIZNESU	13
GŁOS PRZEDSIĘBIORCY.....	15
NASI PRZEDSIĘBIORCY.....	16
Z MIASTA I REGIONU	21
PRZEGLĄD WIADOMOŚCI GOSPODARCZYCH	24
ZAGRANICZNY PRZEWODNIK PRZEDSIĘBIORCY	26
KIGNET – IZBOWY SYSTEM WSPARCIA KONKURENCYJNOŚCI POLSKICH PRZEDSIĘBIORSTW” ..	29
PRODUKTY I USŁUGI WARTO POLECENIA	30
ZAPRASZAMY DO REKLAMY	31

przedsiębiorstwach działających na naszym terenie, które pozostają poza naszym gronem.

W chwili obecnej pozostaje nam życzyć sobie i Państwu, aby składane obietnice wyborcze znalazły odzwierciedlenie w rzeczywistych, skutecznie wspomagających rozwój gospodarczy działaniach nowego parlamentu, rządu i prezydenta.

**Zarząd Słupskiej Izby
Przemysłowo-Handlowej**



UNIA EUROPEJSKA
Europejski Fundusz
Rozwoju Regionalnego



UNIA DLA PRZEDSIĘBIORCZYCH
PROGRAM KONKURENCYJNOŚĆ

AKTUALNOŚCI SIPH

Nadzwyczajne Walne Zgromadzenie Członków SIPH

W dniu 20 października 2005 r. odbyło się Nadzwyczajne Walne Zgromadzenie Członków SIPH. Zasadniczym celem i tematem obrad było uchwalenie nowego statutu Izby. Jego obecny, skonsultowany z prawnikami kształt, został jednogłośnie zaakceptowany przez uczestników Walnego Zgromadzenia. Dzięki temu SIPH została wyposażona w dokument odzwierciedlający jej obecną, szeroko ukierunkowaną działalność - skoncentrowaną na wspieraniu rozwoju gospodarczego regionu słupskiego, problemach lokalnej społeczności, wspomaganie walki z bezrobociem i aktywizacji zawodowej osób pozostających bez zatrudnienia.

Izbowe szkolenie dla firm

Słupska Izba Przemysłowo – Handlowa, pragnąc wyjść naprzeciw oczekiwaniom firm i zgłaszanym propozycjom oferuje 1 - dniowe szkolenie, zawierające wprowadzenie do tematu **Międzynarodowych Standardów Sprawozdawczości Finansowej** oraz omówienie przykładu przeliczeń sprawozdania finansowego z polskich zasad rachunkowości na **Międzynarodowe Standardy Rachunkowości**.

Zapewniamy, iż nasze szkolenie pomoże Państwu w rozwikłaniu nurtujących problemów, jak również niejasności związanych z nowymi zasadami sprawozdawczości finansowej. Szkolenie odbędzie się w bieżącym roku w budynku Delegatury Pomorskiego Urzędu Wojewódzkiego w Słupsku przy ul. Jana Pawła II 1.

Program szkolenia:

1. Krótka charakterystyka wybranych standardów

Ponadto uczestnicy obrad przyjęli uchwałę będącą apelem do gmin regionu słupskiego o tworzenie i wdrażanie Lokalnych Operacyjnych Programów Rozwoju Przedsiębiorczości, zawierającą jednocześnie podziękowania dla tych samorządów, które już opracowują lub opracowały tego typu dokumenty.

Uczestnicy Walnego Zgromadzenia podjęli również uchwałę o podniesieniu od pierwszego kwartału 2006 r. wysokości kwartalnych składek członkowskich. Decyzja ta została podyktowana koniecznością polepszenia sytuacji finansowej Izby i stworzenia jej możliwości udziału w projekcie KIGNET.

(MSSF 1, 2 oraz 5, MSR – 1, 2, 8, 10, 11, 16, 17 oraz 18) – 3 godz.

2. Etapy sporządzania sprawozdania finansowego zgodnego z MSSF/MSR – 0,5 godz.
3. Przykład sprawozdania finansowego sporządzonego zgodnie z MSSF – 0,5 godz.
4. Prezentacja różnic pomiędzy Ustawą o rachunkowości, a standardami – 2 godz.
5. Przykład praktyczny sporządzenia sprawozdania finansowego zgodnego z MSR/MSSF – 2 godz.

Łączny czas szkolenia 8 godz. lekcyjnych

Osoby zainteresowane naszą ofertą prosimy o kontakt z biurem Izby (tel/fax. 059 842-68-97, e-mail: biuro@siph.slupsk.pl).

WARTO INWESTOWAĆ

Gmina przyjazna przedsiębiorcy



GMINA KOBYLNICA
Urząd Gminy Kobylnica
ul. Główna 20
76 – 251 Kobylnica
tel/fax 059 842 90 70 do 72
e-mail: kobylnica@kobylnica.pl
www.kobylnica.pl

Wójt Gminy: Leszek Kuliński

„Gmina Kobylnica – podmiejski obszar zrównoważonego rozwoju oparty na małej i średniej przedsiębiorczości i sprzyjający rozwojowi różnych form wypoczynku i rekreacji. Bezpieczny obszar zapewniający wysoki komfort życia jego mieszkańcom z dobrą ofertą kulturalną i sportową.”
(misja Gminy zapisana w „Strategii Rozwoju Społeczno – Gospodarczego Gminy Kobylnica na lata 2005 – 2015”)

Gmina Kobylnica ze względu na dogodny położenie u zbiegu dwóch ważnych szlaków komunikacyjnych (droga krajowa nr 6 i nr 21) i w sąsiedztwie miasta Słupska oraz możliwość zagospodarowania terenów jest atrakcyjna dla inwestorów. Posiada w miarę dobrze rozwinięty system infrastruktury technicznej. Sieć wodociągowa pokrywa jej obszar w 100%, część miejscowości posiada również kanalizację sanitarną. Komunikacja publiczna dociera do prawie wszystkich miejscowości. Część gminy obsługiwana jest przez komunikację miejską. Realizowane od lat inwestycje w zakresie infrastruktury w znaczący sposób podnoszą standard życia, zachęcają do inwestowania i zamieszkania. Infrastruktura oraz niższe podatki lokalne sprzyjają tworzeniu nowych firm, rozwijaniu produkcji oraz wzrostowi zatrudnienia. W chwili obecnej w gminie funkcjonuje ponad 700 podmiotów gospodarczych o różnym charakterze działalności. Wiodącymi są producenci obuwi, prowadzący usługi samochodowe, ślusarstwo, stolarstwo, przemysł spożywczy.

Oferta inwestycyjna gminy Kobylnica w zakresie terenów komunalnych jest bardzo szeroka. Gmina dysponuje ponad tysiąc hektarowym arealem, z czego systematycznie wydzielane są tereny pod zabudowę mieszkalną jednorodziną oraz większe kompleksy

pod zabudowę przemysłową, usługową i rzemieślniczą. Dostępne są również tereny pod działalność turystyczną i rekreacyjną. Generalnie oferta gminy to kilkadziesiąt działek położonych w miejscowościach Kobylnica, Łosino, Sycewice, uzbrojonych w podstawowe media i z dogodnym dojazdem oraz konkurencyjną ceną, które czekają na inwestorów i na chętnych do zamieszkania w naszej gminie. Cieszymy się, że tak dynamicznie rozwija się budownictwo jednorodzinne, powstają nowe, estetyczne osiedla mieszkaniowe (Kobylnica, Widzino, Bolesławice, Łosino). Jeżeli natomiast chodzi o tereny dla inwestorów chcących przenieść do nas swoją działalność gospodarczą, to mamy dla nich równie szeroką ofertę zawierającą głównie działki mniejsze, które idealnie nadają się pod handel, usługi (np. salony motoryzacyjne), jak również większe działki, które mogą stanowić bazę dla większych przedsiębiorstw i firm. Są to głównie tereny położone przy drogach krajowych, bądź z dogodnym do nich dostępem, oczywiście wyposażone w media o parametrach niezbędnych do obsługi zamierzonej działalności.

Zgodnie z obowiązującym prawem (oraz zasadami jakie obowiązują w krajach Unii Europejskiej) plan zagospodarowania przestrzennego jest podstawą działań gminy. W związku z powyższym 29 kwietnia 2005r. Rada Gminy Kobylnica przyjęła uchwałę w sprawie miejscowego planu zagospodarowania przestrzennego „Kobylnica – Północ”, obejmującego część wsi Kobylnica na północ od linii kolejowej Szczecin – Gdańsk i do ulicy Szczecińskiej oraz „Kobylnica - Południe”. Blisko 90% powierzchni miejscowości Kobylnica przeznaczono pod budownictwo mieszkaniowe, usługi i handel oraz tereny przemysłowe. W zdecydowanej większości właścicielami tych gruntów są osoby prywatne.

Trwają prace planistyczne nad opracowaniem miejscowych planów zagospodarowania przestrzennego dla miejscowości Bolesławice, Łosino i Widzino. Plan zostanie uchwalony najprawdopodobniej we wrześniu 2006r. Od stycznia 2006r. zostanie wdrożony specjalny program ulg podatkowych dla przedsiębiorców uruchamiających nowe przedsiębiorstwa i zwiększających liczbę zatrudnionych pracowników.

W 2002 r. gmina Kobylnica uzyskała wyróżnienie w konkursie organizowanym przez Krajową Izbę Gospodarczą uzyskując tytuł Gmina Fair Play – Gmina Przyjazna dla Inwestorów. W 2003 r. pod względem prowadzonych inwestycji gminę Kobylnica sklasyfikowano na 73 miejscu z 2500 gmin w Polsce. Natomiast w rankingu organizowanym przez dziennik „Rzeczpospolita” gmina zajęła 120 miejsce wśród gmin o najlepszym potencjale rozwojowym. Kobylnica przeznaczyła na inwestycje 31,08 % dochodów, podczas gdy w Polsce średni wskaźnik wynosił 17,56 %. W konkursie o tytuł „profesjonalnej gminy, przyjaznej inwestorom” gmina znalazła się na 14 miejscu wśród miejscowości do 15 tysięcy mieszkańców. Powyższe

osiągnięcia świadczą o właściwych działaniach sprzyjających rozwojowi gminy.

Jesteśmy też gminą wyjątkową jeśli chodzi o pomoc społeczną. We wszystkich szkołach funkcjonują stołówki, gdzie dożywiane są dzieci z najuboższych rodzin, a w Kobylnicy zbudowany został Dom Pomocy Społecznej dla dzieci z porażeniem mózgowym oraz dla osób starszych i samotnych. Dom Małej Miłości, bo tak nazywa się DPS, oczekuje na wsparcie i pomoc ludzi życzliwych. Do zakończenia prac budowlanych potrzeba 2 mln złotych. DPS prowadzą siostry zakonne ze Zgromadzenia Sióstr Franciszkanek Maryi Nieustającej Pomocy w Krzyżanowicach.



Słupska Specjalna Strefa Ekonomiczna

Zarządzający Strefą: Pomorska Agencja Rozwoju Regionalnego S.A.

Łączny obszar: 210,02 ha

Słupska Specjalna Strefa Ekonomiczna oferuje grunty inwestycyjne położone na terenach miast i gmin Regionu Środkowopomorskiego

Obszar	Powierzchnia [ha]	Wolne tereny [ha]
Słupsk-Włynkówko	102	30
Redzikowo	33	33
Koszalin	22	5
Debrzno	10	10
Szczecinek	42	0
Łącznie	210	78

Warunki inwestowania

- Otrzymanie od Zarządzającego Strefą zezwolenia na prowadzenie działalności gospodarczej na terenie SSSE,
- Zainwestowanie min. 100 tys. euro,
- Utrzymanie środków trwałych przez co najmniej 5 lat,
- Utrzymanie określonej ilości miejsc pracy przez 5 lat.

Korzyści dla przedsiębiorców działających w Strefie

Przedsiębiorcy działający na terenie Strefy na podstawie otrzymanego zezwolenia korzystają z następujących ulg podatkowych:

- do 65% zwolnienia z podatku dochodowego z tytułu nowej inwestycji albo z tytułu utworzenia nowych miejsc pracy,
- do 100% zwolnienia z podatku od nieruchomości.

Przykład zwolnienia z podatku dochodowego z tytułu nowej inwestycji

WYDATKI INWESTYCYJNE 20 mln	
Przy uwzględnieniu maksymalnej intensywności pomocy regionalnej w wysokości 65% (dla małych i średnich przedsiębiorców)	
lub 50% (dla dużych przedsiębiorców) przysługująca wielkość pomocy wyniesie:	
20 mln x 65% = 13 mln	20 mln x 50% = 10 mln
Kwota zwolnienia wyniesie 13 mln lub 10 mln	

Przykład zwolnienia z podatku dochodowego z tytułu tworzenia nowych miejsc pracy

Założenia:	
– liczba pracowników 100	
– jednostkowe miesięczne koszty płacy brutto 1.500 zł	
– analizowany okres czasu 24 miesiące	
Koszty pracy: 100 x 1.500 zł x 24 = 3,6 mln zł	
Przy uwzględnieniu maksymalnej intensywności pomocy regionalnej w wysokości 65% (dla małych i średnich przedsiębiorców)	
lub 50% (dla dużych przedsiębiorców) przysługująca wielkość pomocy wyniesie:	
3,6 mln zł x 65% = 2,34 mln zł	3,6 mln x 50% = 1,8 mln zł
Kwota zwolnienia wyniesie 2,34 mln zł lub 1,8 mln zł	

Przykład zwolnienia z podatku od nieruchomości

Założenia:

Powierzchnia działki	20 000 m²	
Hała produkcyjna	5 000 m²	
Pozostała powierzchnia działki inwestycyjnej	15 000 m²	
Stawka podatku od 1 m ² powierzchni budynków związanych z działalnością gosp.		15,83 Pln
Stawka podatku od 1 m ² powierzchni gruntów związanych z działalnością gosp.		0,60 Pln

KWOTA ZWOLNIENIA Z PODATKU OD NIERUCHOMOŚCI WYNIESIE

91.150 Pln

Dodatkowe korzyści związane z lokalizacją inwestycji na terenie Strefy:

- uzbrojone tereny przemysłowe,
- sprawna i szybka procedura uzyskania zezwolenia na prowadzenie działalności gospodarczej na terenie SSSE,
- pomoc Zarządzającego w realizacji inwestycji,
- pomoc Zarządzającego w naborze kadry pracowniczej,
- możliwość nawiązania kooperacji z firmami istniejącymi na terenie Strefy.

Inwestycje z kapitałem zagranicznym na terenie SSSE



KAPENA" S.A. – kapitał włoski



FASER PLAST POLAND" Sp. z o.o. – kapitał szwajcarski



„EIW INDUSTRIAL DEVELOPMENT" Sp. z o.o. – kapitał chiński



„SLUZAN" Sp. z o.o. – kapitał polsko-holenderski



Najwięksi pracodawcy na terenie Słupskiej Specjalnej Strefy Ekonomicznej

Firma	Branża	Liczba pracowników
Przetwórstwo Rybne „Łosoś” Sp. z o.o.	Przetwórstwo ryb	284
Firma „Bajcar” Bronisław Bajcar	Produkcja okien PCV	232
„Kapena” S.A.	Produkcja autobusów	203
„M&S Okna i Drzwi” Sp. z o.o.	Produkcja okien drewnianych	154
„Glas” Sp. j.	Produkcja szyb samochodowych	144

Przedsiębiorcy działający na terenie Strefy:

- ponieśli nakłady inwestycyjne w wysokości: 117.000 tys. zł*
- zatrudnili 1337 pracowników (w przeliczeniu na pełne etaty)*

*dane z końca września 2005r.



Aktualnie realizowane inwestycje na terenie strefy:

1. Fabryka Flag „Linea”
2. „Faser Plast Poland” Sp. z o.o.
3. „EIV INDUSTRIAL DEVELOPMENT” Sp. z o.o.
4. „Nordglass II” Sp. z o.o.



**Pomorska Agencja Rozwoju Regionalnego S.A.
Zarządzający Słupską Specjalną Strefą Ekonomiczną**

ul. Poznańska 1 A
76-200 Słupsk
tel. (059) 841 28 92, 840 11 73
fax. (059) 841 32 61

e-mail: office@parr.slupsk.pl

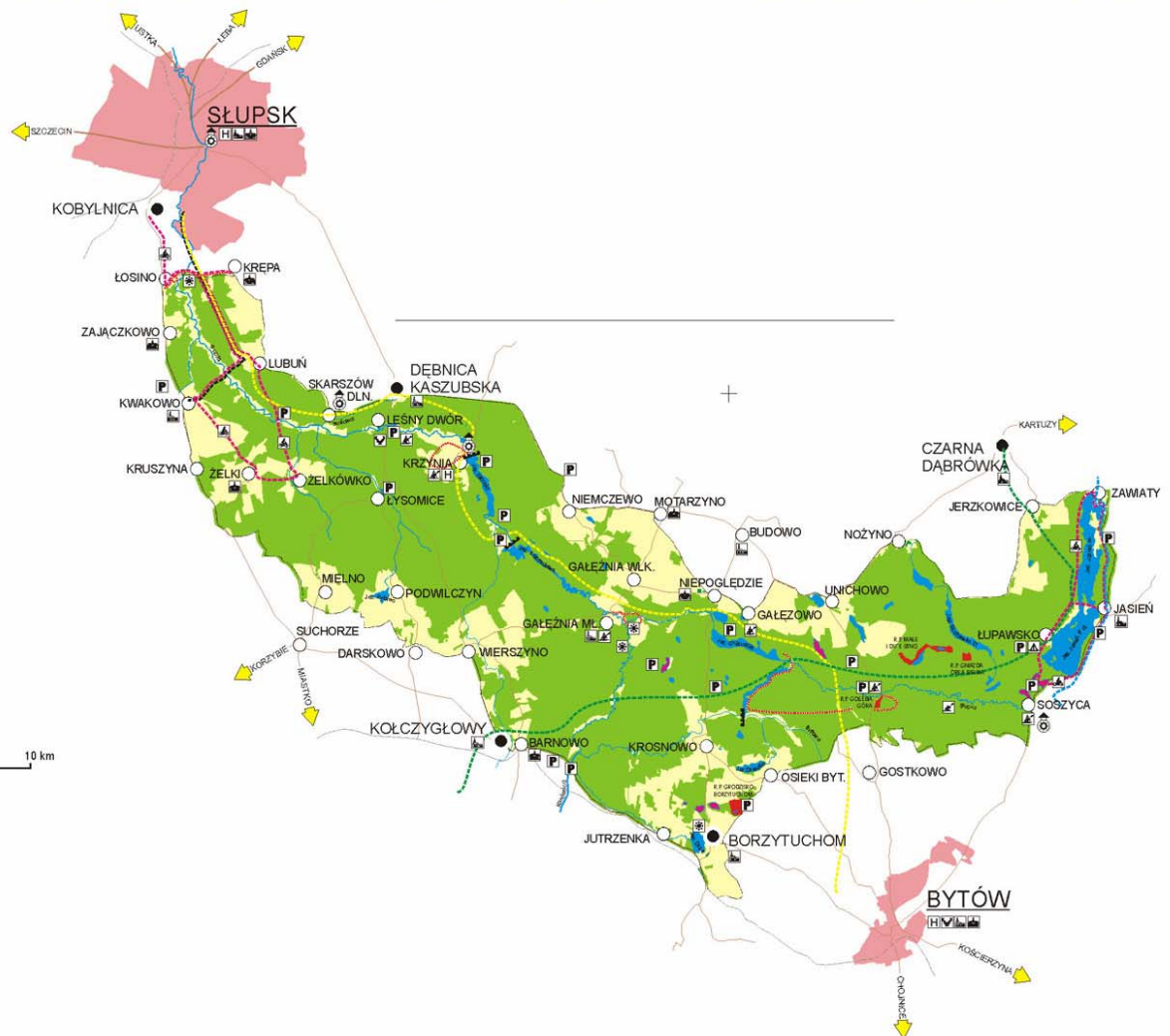
www.ssse.slupsk.pl

www.parr.slupsk.pl

PARK KRAJOBRAZOWY „DOLINA SŁUPI”

Park Krajobrazowy "Dolina Słupi" jest największym spośród 9 parków krajobrazowych istniejących na terenie województwa pomorskiego. Został utworzony w 1981 roku i jest jednym z najstarszych parków krajobrazowych w Polsce. Jego powierzchnia wynosi 37 040 ha a wraz z otuliną - 83 170 ha, obejmuje obszar środkowego biegu rzeki i jej zlewni od miejscowości Soszyca do drogi Krępa-Łosino.

PARK KRAJOBRAZOWY "DOLINA SŁUPI"



Park Krajobrazowy "Dolina Słupi" jest parkiem typu dolinnego. Teren Parku został ukształtowany w okresie topnienia północnoatlantyckiego lądolodu. Rzeźba terenu charakteryzuje się dużym zróżnicowaniem wysokościowym i bogactwem form terenu. Charakterystyczną cechą Parku jest jego lesistość, aż 72% powierzchni zajmują lasy. Najczęściej spotykamy tu bory sosnowe, znacznie rzadziej bory bagienne. Lasy liściaste Parku reprezentowane są przez kilka typów zbiorowisk, z których największe powierzchnie zajmują buczyny niżowe: kwaśna i żyzna. Do bardzo interesujących formacji roślinnych należą torfowiska, a wśród nich szczególnie cenne są torfowiska wysokie.



Fragment torfowiska



Zachód słońca nad jeziorem

Ważnym elementem krajobrazu Parku są jeziora o różnej wielkości, kształcie i pochodzeniu. Wśród jezior do najcenniejszych przyrodniczo należą jeziora lobeliowe z reliktową roślinnością oraz największe jezioro Parku Jasień (590 ha).

Flora roślin naczyniowych Parku liczy 748 gatunków, z czego wiele z nich to gatunki chronione, cenne, rzadkie i ginące.



Kwiaty chronionego pełnika europejskiego

Obszar Parku z jeziorami, licznymi strumieniami i rzekami stanowi dogodne środowisko życia dla wielu gatunków ryb, w tym cennych ryb wędrownych: łososia i troci. Wśród podmokłych terenów znakomite warunki rozwoju znalazło 8 gatunków płazów. Na terenie Parku spotkać można 5 gatunków gadów. Na szczególną uwagę zasługuje gniazdowanie gagoła, błotniaka zbożowego, kani rdzawej, bielika, orlika krzykliwego i puchacza - ptaków zagrożonych i wpisanych do "Polskiej czerwonej księgi zwierząt". Ze względu na różnorodność i bogactwo awifauny cały obszar Parku został uznany za jedną z 118 ostoi ptaków w Polsce a następnie w całości został włączony do sieci Natura 2000 pod nazwą „Dolina Słupi” – PLB 220002. Na obszarze Parku stwierdzono również 41 gatunków ssaków. Na terenie Parku znajdują się również 4 rezerwaty przyrody i 57 pomników przyrody.

AKADEMIA PRZEDSIĘBIORCY

Lean management jako nowoczesna koncepcja usprawniania działalności przedsiębiorstwa

Gospodarka rynkowa jest bardzo dobrym modelem gospodarki - ale dla klienta. Natomiast dla przedsiębiorstw - sytuacja już nie przedstawia się tak kolorowo. Szczególnie w polskich warunkach, gdzie w ostatnim okresie niekorzystne zjawiska występujące w otoczeniu przedsiębiorstw wciąż przybierają na sile. Można do nich zaliczyć silne nasycenie rynków, wzrost konkurencji - zarówno od strony jakościowej, jak i ilościowej, rosnące koszty działalności z jednoczesnym spadkiem cen realnych oraz w dalszym ciągu trudności z pozyskaniem kapitału na rozwój. Te i inne zjawiska powodują, że w dzisiejszych czasach poziom funkcjonowania oraz sprawność zarządzania organizacjami gospodarczymi powinny być szczególnie wysokie.

W ostatnim okresie, szczególnie na Zachodzie, pojawiło się wiele praktycznych koncepcji usprawniających funkcjonowanie współczesnych firm. Można do nich zaliczyć m. in.: TQM (*Total Quality Management*), *Benchmarking*, *Outsourcing*, *Reengineering* (*BPR - Business Proces Reengineering*), *Lean management*, *Controlling*, *Learning organizations* (organizacje uczące się), ISO (*International Standard Organization*) i inne. Większość z nich jest już doskonale znana i stosowana w Polsce. Jednak jak dowodzą badania - nie wszystkie, a można je z powodzeniem wykorzystać do podnoszenia sprawności również i polskich przedsiębiorstw. Dlatego, w niniejszym artykule przedstawiamy podstawowe założenia **lean management** - koncepcji doskonale wpisującej się w potrzeby i uwarunkowania polskiej gospodarki.

Lean management - w tłumaczeniu na j. polski oznacza „odchudzone zarządzanie”, potocznie rozumiane jest jako cięcie kosztów oraz pozbywanie się części kadry kierowniczej i wykonawczej. Jednak nic bardziej mylnego. W założeniach jest to koncepcja prorozwojowa i proefektywnościowa, przede wszystkim poszukująca wzrostu sprawności i efektywności funkcjonowania firmy poprzez eliminację różnego rodzaju marnotrawstwa. Permanentna eliminacja marnotrawstwa (*muda*) po japońsku to:

1. **Eliminacja nadprodukcji** - odpowiedzią

na to wyzwanie jest przestawienie firm ze strategii *push* (pchania) na strategię *pull* (wyciągania), czyli produkcji wyrobów na konkretne zamówienie.

2. **Eliminacja braków produkcyjnych** - każdy brak to oczywiście zbędny koszt bezpośrednio obciążający naszego klienta.
3. **Pozbycie się zbędnych zapasów** - zbędne zapasy zarówno na wyjściu, wejściu jak i w trakcie procesu produkcyjnego to niepotrzebne zamrożenie gotówki i w konsekwencji straty.
4. **Eliminacja niewłaściwych metod wytwarzania** - niewłaściwy sposób, technika lub technologia, a szczególnie niewłaściwa forma organizacji produkcji powodują, że nie można uzyskać właściwego efektu pod względem fizycznym, czy ekonomicznym,
5. **Eliminacja niewłaściwej jakości** - powodującej konieczność naprawy błędów i utratę klientów, a to już czyste marnotrawstwo, na które żadnego przedsiębiorstwa w dzisiejszych czasach nie stać.
6. **Eliminacja przestoju** - zarówno maszyn i urządzeń wynikających z ich niewłaściwej konserwacji, jak i niewłaściwej organizacji. Dodatkowo eliminujemy wszelkie nieplanowane przerwy w podstawowym czasie pracy (m. in. oczekiwanie na surowce i materiały z poprzednich faz wytwarzania) jak i wszelkiego rodzaju nieproduktywne składowanie oraz magazynowanie półproduktów w procesie produkcyjnym.
7. **Eliminacja zbędnego ruchu** - zbędne przemieszczanie ludzi, materiałów, wyrobów, nadmierne drogi transportowe jak i powroty w procesie produkcyjnym powodują kolejne straty czasu i energii.
8. **Ciągłe usprawnienia** organizacji w tym zakresie.

Czy jest to możliwe? Oczywiście. Poniżej przedstawiamy kierunki i działania, dzięki którym można to uzyskać:

1. **Efektywne wykorzystanie kadr** - elastyczne (wielofunkcyjne) wykorzystywanie pracowników oraz podnoszenie ich kompetencji i motywacji

- poprzez szkolenia i zaangażowanie w proces usprawniania organizacji.
2. **Total Quality Control** - dbałość wszystkich o jakość procesu oraz efektów procesu produkcyjnego, przede wszystkim poprzez „jakość za pierwszym razem”.
 3. **Sprawna logistyka firmy** – dzięki zastosowaniu nowoczesnych koncepcji zarządzania logistycznego oraz środków technicznych.
 4. **Rynkowy charakter produkcji** – produkujemy tylko to czego chce klient, a nie to co nam się wydaje, że chce, a informacje na ten temat uzyskujemy bezpośrednio od niego.
 5. **Koncentracja na działaniach podstawowych** - realizacja działań tylko tworzących bezpośrednią lub pośrednią wartość dodaną dla klientów (to za co klient chce płacić, a nie ośrodki wczasowe i socjale dla pracowników, nadmiernie rozbudowane działy administracyjne lub sekretarki dla kierowników), przede wszystkim specjalizując się.
 6. **Racjonalne wykorzystywanie outsourcingu** – przede wszystkim do podniesienia efektywności i obniżki kosztów działalności pomocniczej w firmie.
 7. **Permanentne usprawnienia i realizacja przedsięwzięć innowacyjnych** – szczególnie w obszarze wytwarzania, przy wykorzystaniu koncepcji *kazein* i kół jakości.
 8. **Dobre zarządzanie zasobami ludzkimi (ZZL)** – szczególnie w obszarze doboru, szkoleń, motywacji i efektywnego wykorzystywania wiedzy pracowników.
 9. **Elastyczność, odchudzanie i spłaszczanie struktur organizacyjnych** – niestety, przede wszystkim poprzez eliminację zbędnych stanowisk kierowniczych i wykonawczych. Wprowadzamy również nową organizację pracy (przede wszystkim opartą na systemie wyciągania) oraz podniesienie wydajności i jakości pracy pozostałych pracowników.
 10. **Zdecentralizowany i sprawny system informacji** – szerokie wykorzystanie komputerów i informatyki zarówno w procesach zarządzania jak i działalności produkcyjnej (CAM, CIM oraz MRPI, MRPII).
 11. **Stosowanie nowej technologii FMS (Flexible Manufacturing Systems)**. Wysoka elastyczność, przy jednoczesnym skróceniu czasów przeobrażenia

i wykonania może być uzyskana tylko przy pomocy tych technologii.

12. **Efektywne wykorzystywanie czasu** oraz skracanie cyklu produkcyjnego i gospodarczego. Można w tym celu wykorzystać koncepcję TBM - *Time Based Management*.
13. **Nastawienie całej załogi firmy na totalne ograniczanie zbędnych kosztów** - kreowanie kultury organizacyjnej *lean* - poprzez dbałość o koszty we wszystkich obszarach organizacji na zasadzie myślenia o firmie, jak o swoim własnym przedsiębiorstwie, jednak bez uszczerbku na jakości i poziomie obsługi klienta.
14. **Wysokie kompetencje kadry menedżerskiej** - nie tylko w zakresie umiejętności technicznych, organizatorskich, czy społecznych, ale przede wszystkim jako wzorca do naśladowania w zakresie kultury i sposobu działania w myśl koncepcji *lean*.

Praktyczne wdrożenie *lean management* polega m. in. na zastosowaniu w przedsiębiorstwie wielu szczegółowych metod i technik. Natomiast jak pokazują efekty - zarówno wśród polskich, jak i zagranicznych przedsiębiorstw - naprawdę warto.

dr Piotr Walentynowicz*
p.walentynowicz@wsaib.pl

dr Jarosław Szreder*
j_szreder@o2.pl

Biuro Doradztwa Gospodarczego

Lex - Pol sp. z o.o.

ul. Wazów 3/27,

76-200 Słupsku

tel/fax. (059) 843 12 51

www.lex-pol.com

* Autorzy tekstu są pracownikami: Wydziału Zarządzania na Uniwersytecie Gdańskim, Wyższej Hanzeatyckiej Szkoły Zarządzania w Słupsku oraz Wyższej Szkoły Administracji i Biznesu w Gdyni

POSTACIE SŁUPSKIEGO BIZNESU

Jan Czechowicz – założyciel i właściciel firmy „Plasmet”

Swoją firmę Jan Czechowicz założył 1 marca 1977 roku. Początkowo był to zlokalizowany w Słupsku mały rzemieślniczy zakład ślusarski produkujący wyroby metalowe dla gospodarstwa domowego, a następnie części do maszyn rolniczych. Właściciel „Plasmetu” tak wspomina swoje początki: *Ukończyłem technikum i najpierw pracowałem w kilku słupskich firmach produkujących wyroby metalowe oraz zajmujących się remontami autobusów. Potem postanowiłem spróbować własnych sił. Zacząłem od wyrobów z drutu i produkcji przedmiotów do wyposażenia wnętrz. Wkrótce jednak działalność na tym rynku przestała mi wystarczać – potrzebowałem nowych, bardziej wymagających i skomplikowanych wyzwań. Wówczas nawiązałem kontakty z przemysłem motoryzacyjnym. Te kontakty zaczęły się w roku 1984 od współpracy z ówczesną Fabryką Samochodów Małolitrażowych w Bielsku Białej i dotyczyły produkcji elementów metalowych tłoczonych z blach do Fiata 126p. Od tego momentu rozpoczął się dynamiczny rozwój firmy oraz ukierunkowanie jej działalności wyłącznie na produkcję*

komponentów dla przemysłu motoryzacyjnego, przy jednoczesnej rezygnacji z wytwarzania dotychczasowych wyrobów. Jak pokazała przyszłość była to wyjątkowo trafna decyzja.

W roku 1993 firma przeniosła swą siedzibę do wioski Widzino w gminie Kobylnica – krok ten był podyktowany dynamiką wzrostu produkcji oraz planami dalszego rozwoju. Dziś „Plasmet” jest firmą, która wypracowała sobie wysoką i stabilną pozycję w przemyśle motoryzacyjnym, a jej wyroby montowane są w samochodach takich światowych producentów, jak: Volkswagen, Skoda, Fiat, Opel, Renault, Nissan, Toyota, Mercedes, a ostatnio Scania.

Obecnie firma Jana Czechowicza to wyspecjalizowany zakład produkujący elementy metalowe średniej wielkości tłoczone z blach wraz z montażem. Uznanie największych światowych firm motoryzacyjnych zyskała m.in. dzięki temu, iż jest w stanie podjąć się produkcji detali o skomplikowanej technologii tłoczenia na prasach zwykłych i postępowych o nacisku od 60 do 315 ton.



Wskazując przyczyny swojego sukcesu, Jan Czechowicz podkreśla: *Najważniejsza jest załoga i jakość. Tylko dzięki wysokiej jakości oraz wysoko wykwalifikowanej kadrze technicznej mamy zagwarantowane miejsce na rynku motoryzacyjnym. Stawiamy na jakość, bo to interesuje odbiorców.* Firma „Plasmet” jako jedna z pierwszych w Polsce uzyskała certyfikat jakości zgodnie z wymaganiami normy QS 9000, VDA 6.1, AVSQ 94. Z kolei w roku 2003 został w niej wprowadzony zintegrowany system zarządzania jakością i środowiskiem zgodny z normą ISO/TS 16949:2002 oraz ISO 14001. Odpowiednio udokumentowany poziom jakości pozwala firmie na dostarczanie wyrobów w stanie gotowym bezpośrednio na linie montażowe klientów w systemie „just in time”. Warto dodać, iż już w 1997 roku „Plasmet” otrzymał najwyższe noty w ocenie producentów wśród 320 dostawców dla Fiata Auto Poland. Także jako pierwsza i jedyna firma bez obcego kapitału w 2000 roku został nominowany na dostawcę elementów metalowych dla całego koncernu Volkswagena.

Aby pozostać w gronie najlepszych Jan Czechowicz stawia na ciągły rozwój i rozbudowę firmy. W przeciągu najbliższych dwóch lat planowane są inwestycje na poziomie trzech milionów złotych. Ponadto już teraz jego przedsiębiorstwo posiada pełny portfel zamówień w systemie trzymianowym do 2010 roku, a od 2004 roku poprzez koncern Volkswagena weszło ze swoimi wyrobami na rynek chiński. W roku 2005 „Plasmet” wysłał do chińskich montowni niemieckiej firmy części potrzebne

do wyprodukowania 25 tys. sztuk samochodu VW Caddy. W związku z uruchomieniem montowni koncernu Volkswagena na Ukrainie i w Indiach wyroby „Plasmetu” dotrą wkrótce także do tych krajów. Dla Skody firma wytwarza detale dla modeli Octavia i Superb, a dla koncernu FIAT produkuje dźwignie biegów i detale do karoserii. „Plasmet” będzie dostarczał również do montowni Scanii w całej Europie stalowe detale do jej ciężarówek.

Od początku swego istnienia „Plasmet” jest firmą rodzinną, w której Jan Czechowicz jako właściciel posiada 100% udziałów oraz pełni jednocześnie funkcję jej dyrektora. Założyciel „Plasmetu” nie zamierza wchodzić na giełdę ani wprowadzać do firmy inwestora zewnętrznego. *Z moich doświadczeń wynika, że najlepiej zarządza się firmą zatrudniającą do 150 osób. Razem ze mną pracuje dwóch moich synów. Prowadzimy firmę rodzinną i myślę, że powinno tak zostać* – stwierdza Jan Czechowicz. Udało mu się stworzyć przedsiębiorstwo, którego osiągnięcia znajdują potwierdzenie w szeregu przyznanych wyróżnień i nagród gospodarczych. Właściciel „Plasmetu” cieszy się także zaufaniem i szacunkiem swoich pracowników. Jego wkład w rozwój lokalnej gospodarki doceniają również władze samorządowe - w tym roku otrzymał on tytuł „Zasłużony dla Gminy Kobylnica”, m.in. w uznaniu zasług na rzecz rozwoju gospodarczego i ograniczania skutków bezrobocia oraz za wspieranie działań społeczności lokalnej.



ul. Krzywa 8, Widzino
76-251 Kobylnica
tel. (059) 842-97-93
fax. (059) 842-91-18

e-mail: plasmet@plasmet.com.pl
www.plasmet.com.pl

GŁOS PRZEDSIĘBIORCY

Minął czas kampanii wyborczej, rozstrzygnęły się wybory parlamentarne i prezydenckie, w związku z tym wszyscy przedsiębiorcy mają nadzieję na szybkie i pozytywne zmiany w ustawodawstwie, sposobie stanowienia prawa, systemie podatkowym itd. Oczekujemy takich zmian, które w sposób długofalowy uporządkują i ustabilizują sytuację, w jakiej obecnie funkcjonują firmy oraz, co oczywiste, wpłyną pobudzająco na rozwój przedsiębiorczości. Rządzący powinni zdawać sobie sprawę z faktu, że większość sukcesów naszej gospodarki jak dotychczas nie jest owocem ich działań, ale wyłącznie wynikiem determinacji, uporu i wytrwałości ludzi działających w biznesie.

Władze i urzędy każdego szczebla muszą sobie uświadomić, że podstawowego i poważnego problemu społecznego, jakim jest w naszym kraju bezrobocie nie zwalczy się z jednej strony częstymi i nieprzemyślanymi zmianami prawa, a z drugiej opieszałością w uchwalaniu i realizowaniu ustaw, które ułatwiają działalność gospodarczą. Przykładem na to jest choćby wprowadzanie w życie zapisów ustawy o swobodzie działalności gospodarczej. Jeśli się nie mylę, samorządy mają na realizację jej postanowień jeszcze rok czasu – to dziwne, że tak trudno zorganizować w urzędach gmin tzw. „szybką ścieżkę” obsługi dla tych ludzi, którzy chcą tworzyć miejsca pracy, którzy są „solą gospodarki”.

Chciałbym, aby wreszcie przedsiębiorca był przez rządzących, urzędników i kontrolerów postrzegany w sposób odzwierciedlający jego znaczącą przecież rolę w tworzeniu budżetu państwa. Prywatni przedsiębiorcy tworzą miejsca pracy i budują potencjał naszej gospodarki – powinni więc być traktowani poważnie, a co najważniejsze równorzędnie i sprawiedliwie. Te dwie ostatnie kwestie pozostawiają wiele do życzenia, szczególnie jeśli chodzi o podejście rozmaitych urzędów i instytucji do pracodawców. Z mojego punktu widzenia spowodowane jest to w znacznej mierze mocno rozpowszechnianym ostatnio negatywnym obrazem pracodawcy, jako tego, który mając na uwadze przede wszystkim własny interes lekceważy prawo i wykorzystuje pracowników z korzyścią dla siebie. Jednocześnie w powiązaniu z takimi opiniami mamy do czynienia ze swego rodzaju roszczeniową postawą w stosunku do przedsiębiorców – inne grupy społeczne, a także rządzący ograniczają się do formułowania wobec nich dużych oczekiwań, wymagań oraz nakładają nieustannie

rozliczne obowiązki i obciążenia. Taki stan rzeczy nie może dłużej trwać.

Oczywiście mówiąc o tych sprawach mam na uwadze fakt, że część pracodawców nie postępuje uczciwie i lekceważy swoje powinności czy narusza prawo. Nie można jednak generalnie traktować wszystkich przedsiębiorców jako z góry winnych wszelkim uchybieniom. Niestety kontrolerzy i urzędnicy różnych instytucji swoją działalność ograniczają tylko i wyłącznie do wyszukiwania w firmach rzekomych wykroczeń i zaniedbań. Przykładem na to jest fakt, iż skargi pracowników na pracodawców są zawsze rozpatrywane pozytywnie, zawsze też w ich wyniku przeprowadzane są kontrole w danym zakładzie pracy. Co ciekawe, gdy wyniki kontroli nie potwierdzą zarzutów, skarżącego pracownika nie czekają z tego powodu żadne konsekwencje.

Wciąż jeszcze istotnym problemem w prowadzeniu działalności gospodarczej jest fakt, iż zapisy Kodeksu Pracy nie są dostosowane do obecnych warunków gospodarki rynkowej, a w wielu miejscach nasze prawo ciągle jeszcze traktuje rzemieślników i prywatnych przedsiębiorców niemal identycznie jak w minionej epoce. W tym miejscu warto także wspomnieć o roli związków zawodowych, które niestety swoimi nieodpowiedzialnymi działaniami często przyczyniają się do upadku firm – samowolnie decydują w imieniu wszystkich pracowników, a unikają faktycznie wzięcia współodpowiedzialności za los przedsiębiorstwa.

Jednym z negatywnych aspektów częstych zmian prawa jest fakt, że pracodawcy nie mogą w takich wypadkach liczyć na odpowiednie poinformowanie ze strony organów wprowadzających i realizujących przepisy. Przedsiębiorcy muszą sami wydobywać i interpretować nowe uregulowania, nie mając wsparcia ze strony różnych instytucji.

To tylko krótki zarys głównych problemów, które moim zdaniem stoją dziś na drodze prywatnego przedsiębiorcy. Tak więc z dużą nadzieją oczekuję na szybką realizację obietnic wyborczych, zarówno w odniesieniu do podatku VAT, CIT, podatku akcyzowego oraz pozostałych obciążeń, które tak znacząco podnoszą dzisiaj koszty pracy. Mam nadzieję, iż choć niektóre z poruszonych wyżej kwestii znajdą w końcu swoje pozytywne rozwiązanie.

Członek SIPH

(wysłuchał i zebrał Miroslaw Zucholl)

NASI PRZEDSIĘBIORCY

„Witar - Targowski” Sp. jawna



Witar-Targowski Spółka jawna
ul. Główna 2B

Widzino k/Słupska
76-251 Kobylnica

tel. (0-59) 848 50 46

fax. (0-59) 848 50 47

www.witar-targowski.pl

e-mail: biuro@witar-targowski.pl



ISO 9001:2000

Ogólnopolski Lider Przedsiębiorczości 2003
(dawniej: Zakład Garbarski Jerzy Targowski)

Zapraszamy do współpracy przetwórców skór odzieżowych,
tapicerskich, obuwiowych i galanteryjnych bydłych i świńskich

Dysponujemy, jako jedyni w Polsce

UNIKALNĄ KOLEKCJĄ SKÓR STRUSICH

w dowolnych kolorach

(certyfikat ISO Mode 5 – WYRÓB EKOLOGICZNY).

Pozytywne referencje

z licznych wystaw i sympozjów międzynarodowych.

Oferujemy swoje wyroby ze strusi w sklepiku internetowym pod adresem

www.witar-targowski.pl

Produkujemy również atestowane

SKÓRY OBUWIOWE NA CELE SPECJALNE



Doradztwo Gospodarcze KONCEPT s.c.

DGKoncept

Spółka **DGKoncept** jest polskim podmiotem gospodarczym, który od 2003 roku świadczy usługi informacyjne, szkoleniowe i doradcze. Swoją ofertę kieruje do przedsiębiorstw, jednostek samorządu terytorialnego, organizacji pozarządowych oraz partnerstw lokalnych i branżowych.

Nasze usługi dla **sektora przedsiębiorstw** obejmują realizację projektów doradczych i szkoleniowych w zakresie:

- **Oceny konkurencyjnej pozycji przedsiębiorstwa:**
 - analiza rynku
 - określenie czynników konkurencyjności przedsiębiorstwa
- **Rozwoju strategii przedsiębiorstwa:**
 - analizy szczegółowe
 - formułowanie strategii przedsiębiorstwa
 - moderowanie procesu budowania strategii
- **Planowania inwestycyjnego:**
 - ocena efektywności i ryzyka przedsięwzięć inwestycyjnych
 - biznes plan dla inwestycji
 - studium wykonalności inwestycji
 - wniosek o finansowanie zewnętrzne
- **Kojarzenia partnerów gospodarczych:**
 - opracowanie oferty przedsiębiorstwa
 - poszukiwanie partnera strategicznego,
 - zewnętrzny marketing sprzedaży
- **Doradztwa w pozyskaniu środków przedakcesyjnych i strukturalnych Unii Europejskiej (Fundusze Strukturalne - również obszary wiejskie i sektor rybny)**
- **Rozwoju Zasobów Ludzkich**
 - analiza potrzeb szkoleniowych firmy
 - przygotowanie i realizacja projektów szkoleniowych
 - ewaluacja i monitoring efektów szkoleń
 - przygotowanie i zarządzanie projektami szkoleniowymi współfinansowanymi ze środków

ul. Poznańska 1a

76-200 Słupsk

tel. (059) 842 51 28

e-mail: biuro@dgkoncept.com.pl

www.dgkoncept.com.pl

pomocowych

Firma **DGKoncept** oferuje także kompleksowe usługi dla **sektora publicznego**, w tym: strategię rozwoju i plany rozwoju lokalnego, Wieloletnie Plany Inwestycyjne, Wieloletnie Plany Finansowe, tworzenie i obsługa partnerstw typu LEADER, analizy efektywności przedsięwzięć realizowanych w ramach Partnerstwa Publiczno – Prywatnego, przygotowywanie projektów inwestycyjnych, opracowanie studium wykonalności, kompleksowe usługi zarządzania realizacją projektu.

Akredytacja

Jesteśmy akredytowanym wykonawcą usług w ramach dwóch programów Unii Europejskiej realizowanych przez Polską Agencję Rozwoju Przedsiębiorczości:

- **Phare, Programu Rozwoju Przedsiębiorstw**
 - Ocena konkurencyjnej pozycji przedsiębiorstwa
 - Rozwój strategii przedsiębiorstwa
 - Planowanie inwestycyjne
- **Sektorowego Programu Operacyjnego, Wzrost Konkurencyjności Przedsiębiorstw, działanie 2.1 „Wzrost konkurencyjności małych i średnich przedsiębiorstw poprzez doradztwo”**
 - Prowadzenie przedsiębiorstwa na terytorium Unii Europejskiej, w tym: audyt regulacyjny, analizy zasad, procedur, norm, obowiązujących przepisów koniecznych do spełnienia w celu sprawnego funkcjonowania na terytorium UE, ocena konkurencyjnej pozycji przedsiębiorstwa na rynku, opracowanie i przygotowanie do wdrożenia strategii rozwoju przedsiębiorstwa, planowanie inwestycyjne
 - Pozyskiwanie zewnętrznego finansowania na rozwój działalności gospodarczej

Korzystając z usług akredytowanych konsultantów możecie Państwo pozyskać dofinansowanie na realizację projektów doradczych w wysokości nawet do **50%** ich wartości netto.

AKADEMIA ZARZĄDZANIA – dofinansowanie 80%!

W zakresie przygotowania i realizacji projektów szkoleniowych DGKoncept s.c. współpracuje m.in. z Pomorską Akademią Kształcenia Zawodowego Sp. z o.o. w Słupsku.

W ramach tej współpracy, w przyszłym roku (od stycznia), realizowany będzie **projekt skierowany do właścicieli i kadr zarządzających małymi i średnimi przedsiębiorstwami w Regionie Pomorza Środkowego, pn.:**

AKADEMIA ZARZĄDZANIA

Projekt polegał będzie na zorganizowaniu i realizacji wysokiej jakości usług szkoleniowych, w tym:

- Półrocznego cyklu szkoleń dla właścicieli i menedżerów firm p.n.: Akademia Menedżera (łącznie 150 h), składającego się z następujących modułów:

Moduł 1. Trening umiejętności menedżerskich, w tym: zarządzanie stresem, zarządzanie czasem, prezentacje i wystąpienia, negocjacje menedżerskie.

Moduł 2. Zarządzanie strategiczne firmą, w tym: analiza strategiczna, strategie i plany marketingowe, planowanie inwestycyjne, zarządzanie projektami, innowacje i nowoczesne technologie, zarządzanie jakością, informatyka w firmie.

Moduł 3. Zarządzane zasobami ludzkimi: rekrutacja i ocena pracowników, komunikacja w firmie, motywacja pracowników, elastyczne formy zatrudnienia.

- Dwudniowych szkoleń z obszaru zarządzania dla menedżerów i kadry specjalistów, w tym:
 - Zarządzanie sprzedażą
 - Zarządzanie produkcją
 - Zarządzanie finansami
 - Zarządzanie marketingiem
 - Reklama i PR
 - Zarządzanie jakością

Udział w zajęciach umożliwi Państwu poszerzenie wiedzy w zakresie zarządzania strategicznego przedsiębiorstwem, zarządzania zasobami ludzkimi, wzmocni umiejętności interpersonalne i menedżerskie.

Zajęcia realizowane będą w niewielkich grupach, w dużej mierze w formie warsztatów, co pozwoli uczestnikom praktycznie, niemal „od zaraz” wykorzystanie zdobytych umiejętności.

Szkolenia poprzedzone zostaną szczegółową analizą potrzeb potencjalnych uczestników i prowadzone będą przez wysokiej klasy wykładowców – praktyków zaakceptowanych przez Polską Agencję Rozwoju Przedsiębiorczości.

Ponieważ projekt realizowany będzie w ramach programu SPO RZL działanie 2.3., **jego koszty w 80% pokryte zostaną ze środków UE i budżetu państwa.**

Rekrutacja na szkolenia rozpocznie się na przełomie miesiąca grudnia i stycznia. Więcej informacji można uzyskać w biurze **DGKoncept.**

BALTIC GROUP Spółka z o.o.



BALTIC GROUP Sp. z o.o.

Al. Solidarności 1
81-402 Gdynia
tel.: (058) 627-47-40, 660-54-77
fax.: (058) 621-53-48
e-mail: strazportowa@strazportowa.pl
www.strazportowa.pl

Biuro Regionu

ul. Poprzeczna 7
76-200 Słupsk
tel/fax. (059) 840-36-70
e-mail: biuro.slupsk@strazportowa.pl

BALTIC GROUP Spółka z o.o. powstała w 2001 roku pod nazwą Straż Portowa Gdynia na podstawie aktu notarialnego w dniu 24.08.2001 roku; KRS 0000024862 i jest firmą ze 100% udziałem Spółki Straż Portowa, która posiada certyfikat **ISO 9001:2001 i AQAP-2110:2003 oraz ma nadany Natowski Kod Podmiotu Gospodarki Narodowej NUAGE 0348H**. W lipcu 2003 roku nazwa spółki została zmieniona na obecną. Działalność gospodarczą prowadzimy na podstawie koncesji wydanej przez Ministerstwo Spraw Wewnętrznych i Administracji nr L-0125/02. Jest to pozwolenie na ochronę osób i mienia, instalowanie systemów alarmowych i monitoringu oraz konwojowanie wartości.

Naszym celem strategicznym jest stały rozwój Spółki poprzez sukcesywny wzrost ilości świadczonych usług gwarantujących wysoki poziom jakości w zakresie ochrony osób i mienia i usług porządkowych. Zdobycie i utrzymanie wysokiej pozycji wśród firm świadczących usługi w branży ochrony mienia to zadanie realizowane na wszystkich stanowiskach przez pracowników świadomych rangi, jaką przypisujemy jakości wykonania tego zadania. Profesjonalne świadczenie usług w zakresie ochrony potwierdzone jest licznymi referencjami.



Firma zatrudnia ponad 70 pracowników, w większości osoby posiadające licencję pracownika ochrony fizycznej lub zabezpieczenia technicznego I lub II stopnia, zgodnie z Ustawą o Ochronie Osób i Mienia oraz poświadczenie bezpieczeństwa osobowego. Tak dobrana kadra umożliwia realizowanie usług najbardziej zaawansowanych, wymagających odpowiedniego przygotowania merytorycznego i praktycznego. Firma ubezpieczona jest w zakresie odpowiedzialności cywilnej.

Świadczymy usługi w zakresie:

- ochrony fizycznej stałej lub doraźnej
- monitoringu lokalnego systemów alarmowych: radiowego i telefonicznego
- konwojowania wartości i inkaso
- ochrony imprez masowych
- prowadzenia portierni i służb dozoru
- prac projektowych, instalacyjnych,

modernizacyjnych i konserwacyjnych systemów przeciwpożarowych, sygnalizacji włamania i napadu, telewizji przemysłowej

- sprzątania pomieszczeń i utrzymania terenów zielonych.

Własna Stacja Monitorowania Alarmów została zmodernizowana w 2003 roku dzięki dotacji z programu **PHARE 2001** i obecnie monitoruje ok. 500 obiektów. Czuwamy 24 godziny na dobę nad przychodzącymi sygnałami, w zależności od obowiązującej umowy reagujemy w określony sposób (10 samochodów – grup interwencyjnych w ciągłej dyspozycji).

ZAPRASZAMY DO KORZYSTANIA Z NASZYCH USŁUG



Z MIASTA I REGIONU

Porozumienie pomiędzy Gminą Miejską Słupsk a Wyższą Szkołą Biznesu Wiejskiego w Warcinie

Na mocy umowy, zwartej 10 października 2005 roku, obie strony zobowiązały się do realizacji celów z zakresu edukacji i rozwoju społeczno-gospodarczego, oraz współdziałania na rzecz poszerzenia oferty oświatowej dla mieszkańców miasta Słupsk.

Współpraca zakłada działania na rzecz pobudzenia rozwoju gospodarczego Słupska poprzez praktyczne wykorzystywanie badań naukowych, programów, jak również kształcenia nowych kadr zgodnie z potrzebami miasta. W porozumieniu jest również mowa o wspieraniu w szczególności sektora małych i średnich przedsiębiorstw poprzez szkolenia pracowników,

wdrażania nowych technologii. Strony planują także organizację i promocję wspólnych wydarzeń i imprez gospodarczych, naukowych oraz kulturalnych. Według umowy w jednej ze słupskich placówek oświatowych zostanie utworzona filia Wyższej Szkoły Biznesu Wiejskiego.

Porozumienie podpisali: Prezydent Miasta Słupska Maciej Kobyliński, którego z racji choroby zastępował wiceprezydent Andrzej Obecny, oraz rektor WSBW profesor Andrzej Hopfer.

Źródło: www.um.slupsk.pl

Słupskie autobusy podbijają Francję

Największa na świecie fabryka autobusów szwedzkiej Scanii, która znajduje się w Słupsku, w minione wakacje rozpoczęła produkcję dwustu piętrusów do Londynu. Tymczasem w ostatnich dniach października dyrekcja Scanii ujawniła, że słupski zakład wyprodukuje w tym i przyszłym roku 125 autobusów OmniCity dla paryskiej firmy RATP, największego przewoźnika w stolicy Francji. Kontrakt przewiduje możliwość zwiększenia dostaw o kolejne 175 sztuk. *To dla słupskiej załogi wielki sukces. Wdarcie się na francuski rynek łatwe nie jest. Królują tam marki rodzime. Ale autobusy ze Słupska mają bardzo dobrą opinię. Wielu odbiorców Scanii zastrzega, że pojazdy mają pochodzić właśnie z zakładu w Słupsku* - powiedział Jacek Łoziński, rzecznik Scanii w Warszawie. Dwa lata temu kierownictwo szwedzkiego koncernu zdecydowało o zakończeniu w Słupsku produkcji ciężarówek i rozpoczęciu produkcji autobusów. Ich odbiorcy poszukiwani są zagranicą, z racji tego,

iż polskie firmy wciąż jeszcze przy wyborze autobusów kierują się głównie ceną, a nie jakością.

W krajach starej Unii reżymy toksyczności spalin są bardzo rygorystyczne, a silniki Scanii spełniają najwyższe normy Euro 4, a w niedalekiej przyszłości Euro 5. Firmy, które mają takie pojazdy, korzystają z ulg, na przykład w opłatach za autostrady.

Scania pilnie strzeże wszelkich informacji na swój temat. Nie chce dokładnie ujawnić ile pojazdów wyjechało ze słupskiej fabryki w ubiegłym roku, a ile powstanie w tym. Rzecznik mówi jedynie, że jeden sprzedany autobus oznacza jedno miejsce pracy. Obecnie w zakładzie zatrudnionych jest 558 osób. Kontrakt francuski może zwiększyć liczbę zatrudnionych o mniej więcej 10 procent.

Źródło: www.eslupsk.pl

Partnerstwo Dorzecza Słupi

W ostatnich dniach października gimnazjum w Dębnicy Kaszubskiej debatowali uczestnicy I Konferencji Partnerstwa Dorzecza Słupi. Opracują strategię turystycznego zagospodarowania dorzecza rzeki Słupi. Zamierzają udowodnić, że z turystyki można nieźle żyć. Idzie o duże pieniądze, bo do unijnej kasy można sięgnąć nawet po 750 tys. złotych w ramach unijnego programu „Leader +”. Razem mamy duże szanse na

pozyskanie naprawdę znaczących funduszy z unijnej kasy - przekonywała uczestników dębnickiej konferencji Inga Kawalek, koordynator programu „Partnerstwo Dorzecza Słupi”.

Wspólnie zdecydowaliśmy, że partnerską współpracę należy kontynuować i sprecyzowaliśmy obszar działania: 13 gmin z powiatów bytowskiego, słupskiego i sławieńskiego leżących w dorzeczu Słupi - wylicza Inga

Kawałek, koordynator projektu. - Powstał już zespół, który opracuje zintegrowaną strategię rozwoju naszego partnerstwa.

Uczestnicy porozumienia (zrzeszającego samorządy, stowarzyszenia i przedsiębiorców) chcą dowieść,

Koszykówka po słupsku



Zbliżający się sezon ma być przełomowy dla zespołu koszykarzy Czarnych Słupsk. Liczne grono sympatyków oczekuje poważnego skoku do góry. Co prawda wiosną Czarni osiągnęli historyczny awans

do finału Pucharu Polski (przegrali minimalnie z utytułowanym Śląskiem Wrocław), ale w ekstraklasie nie błyszczeli. W końcu status ligowy został utrzymany i tym samym plan minimum wykonany. Kibicom należy się jednak coś więcej.

Bo przecież na prawie wszystkie mecze do hali Gryfia przychodziły tłumy widzów. Koszykówka znalazła prawo obywatelstwa w naszym mieście. Nie możemy się obyć bez tej dyscypliny sportu. Drużyna potrzebuje stabilności sportowej. A co ciekawe stabilność finansową już ma.

Od pewnego czasu Czarni pokazują wszystkim, że są normalnym klubem. W dużym stopniu opinię o zespole kształtują byli zawodnicy, trenerzy.

Sprawy finansowo-organizacyjne to najważniejsze zadania, z którymi borykamy się codziennie – opowiada prezes Andrzej Twardowski. Zobligowani ustawą o kulturze fizycznej powołaliśmy Sportową Spółkę Akcyjną. Ona już prosperuje, rozwija się, umacnia organizacyjnie. Trwa to miesiącami, można już dziś powiedzieć z perspektywy czasu, że latami. Sprawy toczą się powoli, ale systematycznie. Potrzebny jest przecież spory kapitał do prowadzenia przedsięwzięcia. Inni nas podpatrują i idą podobną drogą. Udzielamy rad jak tworzyć sportową spółkę sąsiadom, zespołom beniaminków. To są zasadnicze sprawy przy prowadzeniu zespołu na poziomie wysokiego wyczynu. Tak buduje się w pełni profesjonalny klub. Takie warunki muszą być spełnione w rozgrywkach ekstraklasy – wyjaśnia.

Prezesa wspiera przewodniczący Rady Nadzorczej SSA Towarzystwa Koszykówki Jan Sieńko. - *Mamy odzew od osób prawnych i fizycznych. Do spółki weszli gospodarze miasta, którzy objęli w spółce 1000 akcji*

że działając wspólnie opłaci się inwestować w turystykę i tworzyć nowe, związane z nią miejsca pracy.

Źródło: Dziennik Bałtycki

o wartości nominalnej 100 złotych, czyli 20 procent kapitału akcyjnego. Resztę objęły, a także nadal obejmują osoby prawne i fizyczne, w tym część spółek miejskich. Zakładaliśmy, by powstał krąg sympatyków związanych na dobre i na złe ze słupską koszykówką. W tym roku grupa sponsorów wzrosła do osiemdziesięciu. Warto podkreślić, że nikt z grona naszych dobrodziejów nie odszedł. Po długich zabiegach organizacyjnych, marketingowych kilka dni temu sfinalizowaliśmy sprawę sponsoringu strategicznego. Rada Nadzorcza koncernu energetycznego ENERGA S.A. podpisała stosowny dokument. W nowy sezon nasz zespół wszedł w nowych strojach z logo na koszulkach „ENERGA CZARNI”. To bardzo ważne wsparcie finansowe naszego klubu pozwalające spokojnie budować zespół na miarę oczekiwań sympatyków. Nikogo chyba nie trzeba przekonywać, że bez sponsoringu sportowego trudno marzyć o sukcesach w profesjonalnej lidze. Jeszcze trzy, cztery lata temu marzyliśmy jakby idealnie było, gdyby spółka miała jak najwięcej akcjonariuszy oraz wspomagający sponsoring. Teraz możemy powiedzieć, że to już osiągnęliśmy. Co nie znaczy, że możemy osiąść na laurach. Nic nie stoi w miejscu. Szczególnie w sporcie. Kto zostanie w blokach startowych, ten przegrywa. Już na początku. Przed nami nowy, trudny sezon, ale mamy nadzieję, że lepszy niż poprzednie – zapewnia Sieńko.

Klub potrzebuje około 3 milionów złotych na cały rok. Start do nowego sezonu nastąpił 20 września w hali Gryfia. Organizatorzy przygotowali widowisko jakiego jeszcze nie było. Wśród sponsorów, działaczy, dziennikarzy, kibiców pojawili się nowi gracze, w nowych strojach. Był czas na sesje zdjęciowe, pamiątkowe fotki z gwiazdami koszykówki i prywatne rozmowy. Znany dziennikarz telewizyjny Marek Józwick wygłosił prelekcję na temat „Jak wykorzystać drużynę Czarnych występującą w profesjonalnej lidze koszykówki do promocji firmy sponsorującej”.

Jerzy Raube



Czarni mają teraz wsparcie sponsorskie. Energa pozwala na budowę solidnego zespołu.

PRZEGLĄD WIADOMOŚCI GOSPODARCZYCH

Misje handlowe i wyjazdy na targi z KIG

Biuro Współpracy z Zagranicą Krajowej Izby Gospodarczej organizuje w 2006 r. zagraniczne misje handlowe oraz udział przedsiębiorców w imprezach targowych na całym świecie. Na stronach internetowych KIG można zapoznać się z pełnymi wykazami misji i targów na 2006 rok.

W 2006 planowane są następujące misje handlowe: do Libii (na MT LIOGE 2006), do Wenezueli i Kuby, do Birmingham na MT Meblowe, do Singapuru i Wietnamu na MT Targi Mebli i Dodatków, do Hiszpanii (Madryt, Barcelona, Toledo), do Jordanii (na MT Rebuild Iraq 2006), do Syrii, do Paryża na MT Wynalazczości Concours Lepine/Foire de Paris, do Australii i Nowej Zelandii, na Ukrainę, do Meksyku (misja połączona z wizytacją MT Spożywczych ALIMENTARIA 2006 w Mexico City), do Libanu, do USA, do Kazachstanu (misja połączona z wizytą MT KAZBUILD), do Tuluzy na MT Zaawansowanych Technologii SITEF, do Peru i Kolumbii (misja połączona z wizytacją XXVI MT Przemysłowych), do Maroka na MT SISTEP 2006, do płn. Włoch, do Indii, do Algierii, do Portugalii (misja połączona z wizytacją MT

Metalowo-Maszynowych FEMAC).

Ponadto w I połowie 2006 roku KIG planuje zorganizowanie udziału polskich firm w następujących imprezach targowych: MT Górnicze (Kalkuta, Indie), MT Budowlane Bautech (Berlin, Niemcy), MT Wohnen & Interieur (Wiedeń, Austria), MT Intershoe (Bratysława, Słowacja), MT Rebuild Iraq 2006 (Amman, Jordania), Targi Kosmetyczne COSMOPROF (Bologna, Włochy), MT Trypolis, MT Mebli (Madryt, Hiszpania), MT Przemysłowe National Manufacturing Week (Sydney, Australia), MT Global Petroleum Show (Calgary, Kanada), MT Fancy Food 2006 (Nowy Jork, USA), MT Gift Show (Toronto, Kanada), MT Spożywcze FOOD EXPO w Hongkongu, MT spoga+gafa (Kolonja, Niemcy), Power Gen Asia Hongkong, MT Maszyn Produkcyjnych i Technologii (Bilbao, Hiszpania), Denkmal (Lipsk, Niemcy), MT Teheran 2006 (Teheran, Iran), DU UND DEINE WELT (DDW) (Hamburg, Niemcy), MT Kooperacji Przemysłowej MIDEST (Paryż, Francja), Targi Budowlane Pekin (Pekin, Chiny), MT TIIF (Teheran, Iran).

Źródło: KIG

Rejestracja działalności gospodarczej w jednym okienku

Przedsiębiorcy wciąż nie mogą doczekać się sytuacji, kiedy to wszystkie formalności związane z rozpoczęciem działalności gospodarczej można załatwić od ręki w gminie u jednego urzędnika. Dzięki temu zaoszczędziliby sporo czasu i mogliby szybciej otworzyć firmę. Będzie to możliwe jednak dopiero po 1 stycznia 2007 r.

W tzw. jednym okienku w gminie osoby chcące założyć firmę mogłyby załatwiać te wszystkie sprawy związane z prowadzoną działalnością, które obecnie wymagają udania się do kilku urzędów znajdujących się nieraz w różnych końcach miasta. Istnieją jednak obawy, że pozwalający na to system nie ruszy w planowanym terminie, tym bardziej nie ma mowy o szybszym jego uruchomieniu, czego domagają się przedsiębiorcy.

Przepisy ustawy z 2 lipca 2004 r. o swobodzie działalności gospodarczej (Dz.U. nr 173, poz. 1807 z późn. zm.), dotyczące prowadzenia przez gminy ewidencji działalności gospodarczej w systemie informatycznym,

zaczną obowiązywać dopiero od 1 stycznia 2007 r. Umożliwiają one przedsiębiorcom rozpoczynającym działalność gospodarczą jednoczesne złożenie wraz z wnioskiem o wpis do rejestru przedsiębiorców lub do ewidencji również wniosku o nadanie REGON-u oraz wniosku o aktualizację numeru NIP, a także dokonanie zgłoszenia do ZUS jako płatnika składek oraz zgłoszenia o objęcie ubezpieczeniami społecznymi.

System teleinformatyczny, zainstalowany w gminach, umożliwiłby zaraz po dokonaniu wpisu przedsiębiorcy niezwłoczne przekazanie złożonych wcześniej wniosków do odpowiednich urzędowych rejestrów.

Natomiast obecnie droga przedsiębiorcy do zarejestrowania się jest znacznie dłuższa, mimo że już niektóre gminy stosują zasadę tzw. szybkiej ścieżki.

Źródło: Gazeta Prawna

Obowiązek podwyższenie kapitału zakładowego

Spółkom z o.o. i akcyjnym, które do końca tego roku nie podwyższą kapitału zakładowego do odpowiednio 50 tys. i 500 tys. zł, grozi rozwiązanie. Obowiązek podwyższenia kapitału zakładowego nakłada kodeks spółek handlowych na te przedsiębiorstwa, które do tej pory miały kapitał poniżej wymaganego minimum. Kapitał zakładowy muszą uzupełnić wspólnicy z własnej kieszeni.

Kapitał zakładowy stanowi pierwotny majątek spółki i jednocześnie jest gwarancją zaspokojenia ewentualnych roszczeń na przykład ze strony kontrahentów. Ponieważ pełni on rolę finansowej podstawy prowadzenia działalności gospodarczej przez zarząd, kodeks spółek handlowych zabrania m.in. wypłacania — ze środków wniesionych na pokrycie kapitału zakładowego — wynagrodzenia za świadczenie usług przy powstaniu spółki czy zwrotu wspólnikom wniesionych wkładów. Firmy, które nie spełniły jeszcze tego kodeksowego obowiązku powinny uczynić to jak najszybciej.

Aby to zrobić wspólnicy bądź akcjonariusze muszą zmienić umowę lub statut. Niezbędne jest więc zwołanie zgromadzenia udziałowców lub walnego zgromadzenia akcjonariuszy. Nie ma tego problemu, gdy w spółce jest jeden udziałowiec bądź są oni ze sobą powiązani, działając w ramach odrębnych spółek. Jednak nie zawsze do takiej operacji potrzeba zmiany umowy czy statutu - niekiedy postanowienia umowy lub statutu z góry przewidują,

że spółka może do określonej kwoty podwyższyć kapitał zakładowy nawet bez udziału wspólników bądź akcjonariuszy.

Jeśli wspólnikom brakuje gotówki, mogą wnieść do spółki środki trwałe, na przykład budynki czy samochody. Znalezienie odpowiedniego kapitału czy też zmiana umowy lub statutu spółki nie wystarczają do podwyższenia kapitału. Formalnie następuje to dopiero z chwilą wpisu tego faktu do Krajowego Rejestru Sądowego (KRS).

Za niezachowanie rygorów kodeks przewiduje kary. Sąd rejestrowy (z urzędu lub na wniosek osoby mającej interes prawny) wzywa spółkę do usunięcia naruszenia w terminie sześciu miesięcy. Jeśli spółka nadal unika wywiązania się z obowiązku wówczas sąd może wydać z urzędu postanowienie o jej rozwiązaniu. Ponadto, do czasu spełnienia wskazanych wymogów, akcjonariusze nie mogą pobierać dywidendy ani innych świadczeń od spółki.

W Polsce figuruje w Krajowym Rejestrze Sądowym ponad 109 tys. spółek z ograniczoną odpowiedzialnością i 6 tys. spółek akcyjnych. Kapitał zakładowy poniżej minimalnego progu ma 22 881 spółek z o.o. oraz 1452 spółek akcyjnych.

Źródło: Puls Biznesu

Kwoty graniczne VAT i ryczału ewidencjonowanego na 2006 r.

Kwota graniczna w przypadku VAT to wartość sprzedaży, po której przekroczeniu firma traci prawo do zwolnienia od tego podatku. Granicę VAT określono w ustawie o podatku od towarów i usług (art. 113). Wyznaczono ją na 10 tys. Euro. Każdego roku należy tę kwotę przeliczyć na złotówki według średniego kursu Euro ogłaszanego przez NBP na pierwszy dzień roboczy października roku poprzedzającego rok podatkowy oraz jednocześnie zaokrąglić do 100 zł. Tak więc granica VAT na 2006 r. to 39 200 zł. Oznacza to, że w przyszłym roku ze zwolnienia od VAT skorzystają podatnicy, u których wartość sprzedaży w 2005 r. nie przekroczy 39 200 zł. Limit będzie więc niższy od obowiązującego obecnie, który wynosi 43 800 zł. To zaś może oznaczać, że w przyszłym roku przybędzie vatowców. Do końca roku kwotę graniczną

zwolnienia od VAT minister finansów ogłosi w rozporządzeniu.

Możliwe, że w przyszłym roku ubędzie z kolei podatników rozliczających się z fiskusem w ramach ryczału od przychodów ewidencjonowanych. A to dlatego, że w dół przesunie się tzw. granica ryczału, czyli kwota przychodów, po której przekroczeniu firma traci prawo do rozliczania się w ramach tego podatku. Granicę ryczału zapisano w ustawie o zryczałtowanym podatku od przychodów ewidencjonowanych. Określono ją na 250 tys. euro. Przy przeliczeniu tej kwoty na złotówki brany jest pod uwagę średni kurs Euro ogłaszany przez Narodowy Bank Polski, obowiązujący w dniu 1 października roku poprzedzającego rok podatkowy. W przyszłym roku ryczałt od przychodów ewidencjonowanych będą mogli płacić przedsiębiorcy, którzy w 2005 r. z

prowadzonej samodzielnie działalności uzyskają przychody w kwocie nie wyższej niż 979 150 zł. Jeśli podatnicy prowadzą działalność w formie spółki, liczy się suma przychodów uzyskanych z tej działalności przez wszystkich współników. Jeśli ta suma będzie w tym roku niższa od przyszlórocznej granicy ryczału, będą mogli rozliczać się z fiskusem w ramach tego podatku. W 2005 r. granica ryczału została wyznaczona na 1 094 675 zł. Jej obniżka na 2006 r. oznacza, że prawdopodobnie mniejsza grupa podatników będzie mogła stosować ryczałt ewidencjonowany.

Ryczałt ma także inne limity, których przyszlóroczną wysokość można określić już teraz. To istotna informacja dla osób uzyskujących przychody z najmu czy dzierżawy.

Przychody w wysokości do 4 tys. Euro opodatkowane są tu 8,5-proc. stawką podatku. Od nadwyżki ponad tę kwotę płaci się zaś 20% ryczału. Ta granica ryczału po przeliczeniu na złote wyniesie na przyszły rok 15 666,4 zł. Ostatni limit ryczału odnosi się do małych firm. Jeśli przychody takiej firmy za rok poprzedzający dany rok podatkowy nie przekroczyły równowartości 25 tys. Euro - może ona płacić ryczałt raz na kwartał, a nie co miesiąc. W 2006 r. kwartalnie będą się mogły rozliczać firmy, których tegoroczny przychód nie przekroczył 97 915 zł.

Źródło: Gazeta.pl

ZAGRANICZNY PRZEWODNIK PRZEDSIĘBIORCY

W niniejszej rubryce będziemy zamieszczać niezbędne i użyteczne informacje pozwalające polskim przedsiębiorcom uzyskać wiedzę na temat specyfiki i wymagań rynków zagranicznych oraz dotrzeć do źródeł przydatnych wiadomości na ich temat. Ten swego rodzaju przewodnik ma ułatwić przedsiębiorcom stawianie pierwszych kroków zagranicą i umożliwić im skuteczne zaistnienie w wybranym państwie.

Na początek przedstawiamy najważniejsze źródła informacji o Republice Czeskiej. Za przekazanie informacji w tym zakresie składamy serdeczne podziękowania Wydziałowi Ekonomiczno-Handlowemu Konsulatu Generalnego RP w Ostrawie.

Źródła informacji o Republice Czeskiej

I. Polskie źródła informacji o Republice Czeskiej

Wydział Ekonomiczno-Handlowy Ambasady RP w Pradze ul. Hradešínská 1931/58 101 00 Praha 10 www.weh.cz	Wydział Ekonomiczno-Handlowy Konsulatu Generalnego RP w Ostrawie ul. Blahoslavova 4 701 00 Ostrava www.wehostrawa.cz	PORTAL PROMOCJI EKSPORTU MGIP www.exporter.gov.pl
--	--	---

II. Bezpośrednie źródła informacji

Ustawy i rozporządzenia

(Zákony a vyhlášky)

- Kodeks handlowy (Obchodní zákoník č. 513/1991 Sb)
Kodeks handlowy został przetłumaczony na j. polski
Do nabycia: Czesko-Polska Izba Handlowa w Ostrawie i w Katowicach
- Ustawa o działalności gospodarczej (Živnostenský zákon č.455/1991)
- Ustawa o uznawaniu kwalifikacji zawodowych obywateli państw członkowskich Unii Europejskiej (Zákon č. 18/2004 z 10.12.2003)

- Ustawa nr 586/1992 o podatku dochodowym (osób fizycznych i prawnych)
(Zákon č. 586/1992 o daních z příjmů)
- Ustawa nr 235/2004 o podatku od wartości dodanej
(Zákon č.235/2004 Sb. o dani z přidané hodnoty)
Podstawowa stawka VAT 19%, stawka obniżona 5%
- Ustawa nr 48/1997 o ubezpieczeniu zdrowotnym
Zákon č.48/1997 o veřejném zdravotním pojištění
- Kodeks cywilny , Ustawa nr 40/1964
(Občanský zákoník 40/1964 Sb.)
- Ustawa nr. 40/2004 Sb z dnia 17.12. 2003 o zamówieniach publicznych
(Zákon č. 40/2004 Sb.o veřejných zakázkách)
Informacje o przetargach znajdują się na stronie www.centralniadresa.cz oraz www.verejna-soutez.cz

Ustawy dotyczące bezpieczeństwa towarów:

- Ustawa nr 102/2000 Sb o ogólnym bezpieczeństwie wyrobów
(Zákon č. 102/2000 Sb., o obecné bezpečnosti výrobků)
- Ustawa nr 22/1997 Sb.o wymaganiach technicznych wyrobów
(Zákon č. 22/1997 Sb., o technických požadavcích na výrobky)
- Ustawa nr 59/1998 Sb o odpowiedzialności za szkody wyrządzone wadą wyrobu
(Zákon č. 59/1998 Sb., o odpovědnosti za škodu způsobenou vadou výrobku)
- Ustawa nr 634/1992 Sb o ochronie konsumenta
(Zákon č. 634/1992 Sb., o ochraně spotřebitele)

Strony internetowe ministerstw i instytucji

Ministerstwo Finansów	www.mfcr.cz
Ministerstwo Sprawiedliwości	www.justice.cz
<i>Natychmiastowy dostęp do wypisu z rejestru handlowego !</i>	
Ministerstwo Przemysłu i Handlu	www.mpo.cz
<i>Rejestr podmiotów działalności gospodarczej www.rzp.mpo.cz</i>	
Ministerstwo Rozwoju Regionalnego	www.mmr.cz
Ministerstwo Spraw Zagranicznych	www.mzv.cz
Ministerstwo Transportu	www.mdcr.cz
Ministerstwo Rolnictwa	www.mze.cz
Ministerstwo Pracy i Spraw Socjalnych	www.mpsv.cz
Ministerstwo Informatyki	www.micr.cz
Ministerstwo Spraw Wewnętrznych	www.mvcr.cz
Ministerstwo Środowiska Naturalnego	www.env.cz
Ministerstwo Szkolnictwa, Młodzieży i Wych. Fizycznego	www.msmt.cz
Ministerstwo Zdrowia	www.mzcr.cz
Ministerstwo Kultury	www.mkcr.cz
Ministerstwo Obrony	www.army.cz
Czeski Bank Narodowy	www.cnb.cz
Czeski Urząd Statystyczny	www.czso.cz

III. Pośrednie źródła informacji

Izby handlowe

- Czesko-Polska Izba Handlowa
ul. Sadova 39, 702 00 Ostrava
tel. 00420/596 612 230, fax 596 612 231,
e-mail: cpok@volny.cz; www.opolsku.cz
- Izba Gospodarcza Republiki Czeskiej www.komora.cz

<p>Przeglądarki internetowe www.seznam.cz,</p> <p>www.quick.cz, www.volny.cz www.centrum.cz www.google.cz książka telefoniczna www.zlatestranky.cz</p> <p>Informacje o ustawach</p> <p>www.onlinedata.cz – prawo, ustawy</p> <p>Informacje ogólne</p> <p>www.oczechach.info</p>	<p>Przeglądarki katalogowe</p> <p>www.inform.cz www.firmy.cz www.abc.cz www.atlas.cz www.axis4.cz</p> <p>Informacje o targach w RC</p> <p>www.veletrhyavystavy.cz, lub www.expo.cz www.bvv.cz – informacje o targach w Brnie www.cerna-louka.cz – informacje o targach w Ostrawie</p>
--	--

- Giełdy towarowe („burzy“):
 - giełda roślinna w Brnie www.pbb.cz
 - giełda handlowa Hradec Kralove www.obhk.cz
 - giełda towarowa Praga www.kbp.cz
- NIP unijny można sprawdzić na stronie
http://www.europa.eu.int/comm/taxation_customs/vies/en/vieshome.htm
- Oficjalny czeski portal wspierania przedsiębiorczości www.businessinfo.cz
- Czechtrade uruchomił stronę www.supplier.cz, która oferuje zaopatrzenie z Czech, również w języku polskim.

Opracował: WEH Ostrawa

KIGNET – IZBOWY SYSTEM WSPARCIA KONKURENCYJNOŚCI POLSKICH PRZEDSIĘBIORSTW

"KIGNET – Izbowy system wsparcia konkurencyjności polskich przedsiębiorstw" - to projekt, którego beneficjentami są:

- organizacje otoczenia biznesu,
- przedsiębiorstwa,
- polskie społeczeństwo.

Jednym z zadań projektu jest stworzenie przez Krajową Izbę Gospodarczą z udziałem członkowskich izb gospodarczych wyspecjalizowanych sieci usług dla przedsiębiorstw.

Zadanie to realizowane jest m.in. poprzez podnoszenie kwalifikacji pracowników KIGNET

w ramach różnotematycznych szkoleń organizowanych przez KIG.

Dotychczas pracownicy naszej Izby oddelegowani do prac w Biurze KIGNET zostali przeszkoleni w następującym zakresie:

➤ **10.08.2005 r. Poznań:**

- "Zarządzanie projektem w aspekcie zarządzania projektem KIGNET"
- "Zarządzanie projektem KIGNET – harmonogram rzeczowo-finansowy"

W trakcie w/w szkoleń zostały zaprezentowane: struktura zarządzania projektami realizowanymi przez KIG,

- jednostki organizacyjne, rola i zadania projektu
- skład osobowy Komitetu Sterującego projektu
- podsieci merytoryczne i funkcjonalne projektu
- plan realizacji projektu
- przygotowanie planu zakupów towarów i usług w świetle Prawa Zamówień Publicznych
- wymagane procedury i dokumentacja przy przygotowaniu remontów i adaptacji pomieszczeń
- strategia i plan szkoleń oraz promocji
- ryzyka projektu i zagrożenia wykonania harmonogramu rzeczowo-finansowego.

➤ **12-13.09.2005 r. Wyszków k/W-wy:**

- "Organizacja systemu księgowo-finansowego KIGNET"

- "Usługi KIGNET"
- "Zamówienia publiczne w projekcie KIGNET"

Omówione zostały następujące zagadnienia:

- plan i harmonogram realizacji zadań projektu
- harmonogram rzeczowo-finansowy
- koszty kwalifikowane w projekcie
- przygotowanie dokumentacji finansowo-księgowej celem złożenia wniosku o refundację
- standaryzacja i certyfikacja usług sieci
- zaplecze techniczne realizacji projektu
- zasady udzielania zamówień publicznych – omówienie przepisów ustawy i aktów wykonawczych do niej,
- dokumentowanie postępowań o udzielenie zamówień publicznych, sporządzenie SIWZ, prowadzenie protokołu z postępowania.

➤ **26-27.10.2005 r. Warszawa:**

"Przeprowadzenie i dokumentowanie procesu zamówienia publicznego w ramach projektu KIGNET".

Program szkolenia obejmował:

- omówienie dokumentów związanych z przygotowaniem postępowania – obowiązki wnioskującego, opis przedmiotu zamówienia, obliczenie wartości zamówienia, wypełnianie wniosków o wszczęcie postępowania,
- postępowania o zamówienia publiczne w realizacji projektu KIGNET – sporządzenie ogłoszenia i SIWZ, uzgadnianie dokumentów, czynności komisji przetargowej, obowiązki przewodniczącego komisji, prowadzenie protokołu z postępowania,
- omówienie dokumentów związanych z dokumentowaniem postępowania – obowiązki wnioskującego, obowiązki komisji przetargowej, obowiązki wobec PARP, upoważnienia do podpisywania dokumentów,
- wykluczanie wykonawców, odrzucanie ofert, prowadzenie protokołu z postępowania, archiwizowanie dokumentacji z postępowania.

PRODUKTY I USŁUGI WARTÉ POLECENIA



Przedsiębiorstwo Wielobranżowe

IZO-METAL SZYDŁO

ul. Leśna 24, Bolesławice

76-200 Słupsk

tel.: (059) 841-54-18

fax.: (059) 841-53-19

e-mail: biuro@izometal.pl

www.izometal.pl



- antykorozyja
- bramy, balustrady, kraty, ogrodzenia
- metaloplastyka
- nadwozia samochodowe
- odlewnia mosiądzu
- otuliny termoizolacyjne
- produkcja części maszyn
- przyczepki, lawety
- roboty ślusarskie
- wdrażanie i produkcja maszyn
- wentylacje
- wyroby ze stali nierdzewnej
- wyroby różne



ZAPRASZAMY DO REKLAMY

Zapraszamy do reklamowanie swojej firmy, usług i produktów na łamach naszego biuletynu, jak również na internetowej stronie naszej Izby (kontakt: Małgorzata Borkowska, tel. (059) 842 50 98). Obecnie reklamują się na niej następujące firmy:

- Przedsiębiorstwo Usług Turystycznych „Przymorze” Sp. z o.o.
- Pomorska Agencja Rozwoju Regionalnego S.A.
- Elektrownie Wodne Słupsk Sp. z o.o.
- Przedsiębiorstwo Robót Inżynieryjno – Drogowych „Krężel” Sp. z.o.o.

<p>Słupska Izba Przemysłowo – Handlowa</p> <p>ul. Jana Pawła II 1 76-200 Słupsk tel. (059) 842-50-98 tel/fax. (059) 842-68-97 e-mail: biuro@siph.slupsk.pl www.siph.slupsk.pl</p>	<p>„Kalejdoskop Gospodarczy” - biuletyn elektroniczny SIPH redagują:</p> <p>Zdzisław Andrzej Walo – kierownictwo Miroslaw Zucholl – wiadomości gospodarcze Małgorzata Borkowska – informacje z regionu i miasta, reklama Aleksandra Gólczyńska – informacje o projekcie KIGNET</p>
--	---